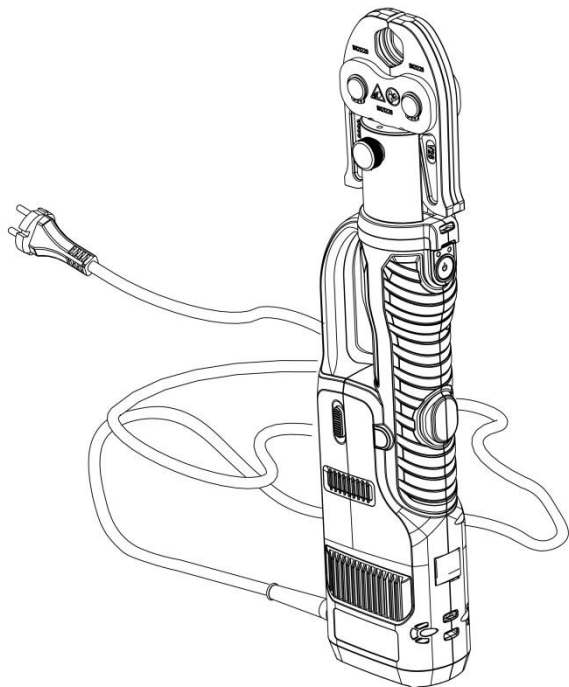


РУКОВОДСТВО ПО ЭКСПЛУАТАЦИИ



Электрический пресс для труб

Rotorica Pro Presser M54E



Прочтите этот материал перед использованием данного изделия. Несоблюдение этого требования может привести к серьезным травмам. **СОХРАНИТЕ ДАННОЕ РУКОВОДСТВО**

Сохраняйте данное Руководство для ознакомления с предупреждениями по технике безопасности, процедурами сборки, эксплуатации, осмотра, технического обслуживания и очистки.

Укажите месяц и год покупки.

Храните данное Руководство и квитанцию для дальнейшего использования.

ВАЖНАЯ ИНФОРМАЦИЯ ПО ТЕХНИКЕ БЕЗОПАСНОСТИ

В данном руководстве, на этикетке и всей другой информации, прилагаемой к данному изделию:



Это символ предупреждения о безопасности. Он используется для предупреждения вас о потенциальной опасности получения травм. Соблюдайте все указания по технике безопасности, которые следуют за этим символом, чтобы избежать возможных травм или смерти.



ОПАСНОСТЬ указывает на опасную ситуацию, которая приведет к смерти или серьезным травмам.



ПРЕДУПРЕЖДЕНИЕ указывает на опасную ситуацию, которая может привести к серьезным травмам.



ПРЕДУПРЕЖДЕНИЕ, используемое с символом предупреждения о безопасности, указывает на опасную ситуацию, которая может привести к травмам легкой или средней тяжести.

ОБЩИЕ ПРАВИЛА ТЕХНИКИ БЕЗОПАСНОСТИ

ДЛЯ БЕЗОПАСНОЙ РАБОТЫ С ИНСТРУМЕНТОМ ВНИМАТЕЛЬНО ПРОЧИТАЙТЕ ИНСТРУКЦИЮ ПО ЭКСПЛУАТАЦИИ И СЛЕДУЙТЕ СОДЕРЖАЩИМСЯ В НЕЙ УКАЗАНИЯМ. ПРИ НЕСОБЛЮДЕНИИ ЭТИХ УКАЗАНИЙ ГАРАНТИЯ БУДЕТ АННУЛИРОВАНА.

1. Безопасность рабочей зоны

- Поддерживайте чистоту на рабочем месте. Загроможденные или темные участки могут привести к несчастным случаям.
- При нарушении электроизоляции не используйте инструмент.
- Не используйте и не храните инструмент при высокой температуре, а также при заполнении его агрессивной жидкостью. Обращайте внимание на то, что уплотнительные комплекты стареют.
- Не допускайте детей и посторонних в рабочую зону при работе с пресс-инструментом. Отвлекающие факторы могут привести к потере контроля.
- Не используйте инструмент в легковоспламеняющейся или взрывоопасной среде.

2. ЭЛЕКТРОБЕЗОПАСНОСТЬ

- Убедитесь, что вилка соответствует розетке. Никогда не пытайтесь что-либо менять в вилке.

- Не оставляйте инструмент под дождем или во влажной среде. Попадание воды в электрическую систему инструмента легко может привести к поражению электрическим током.

- Не используйте электрический провод для переноски, вытягивания или извлечения вилки и не подключайте “-” и “+”. Поврежденный или скрученный провод может привести к поражению электрическим током.

- Выдерните вилку из розетки во время перерыва в работе.

3. ЛИЧНАЯ БЕЗОПАСНОСТЬ

- Всегда контролируйте свои действия и руководствуйтесь здравым смыслом при работе с инструментом. Не используйте инструмент, когда вы устали или все еще находитесь под воздействием наркотиков, алкоголя или медикаментов. Малейшая невнимательность может привести к серьезным травмам.

- Используйте средства индивидуальной защиты. Всегда используйте средства защиты, такие как маска, шлем, защитная шапочка, изолирующая обувь и т.д., чтобы снизить риск получения травм.

- Одевайтесь надлежащим образом. Не носите свободную одежду или украшения. Держите волосы, одежду и перчатки подальше от движущихся частей. Свободная одежда, украшения или длинные волосы могут зацепиться за движущиеся части.

- Обслуживайте электроинструменты. Проверьте, нет ли смещения или заедания движущихся частей, поломок деталей и любых других условий, которые могут повлиять на работу инструмента. В случае повреждения перед использованием отремонтируйте инструмент. Многие несчастные случаи происходят из-за плохого обслуживания электроинструментов.

- Используйте инструмент правильно. Инструмент будет выполнять работу лучше и безопаснее с той скоростью, для которой он был разработан.

- Не засовывайте пальцы за головку инструмента во время работы. Ваши пальцы могут быть защемлены

4. ОБСЛУЖИВАНИЕ

Обслуживайте свой пресс-инструмент с электроприводом квалифицированным специалистом по техническому обслуживанию, используя только идентичные запасные части. Это обеспечит сохранность набора инструментов для прессования с электрическим приводом.

ОПИСАНИЕ ИНСТРУМЕНТА

1. НАЗНАЧЕНИЕ

Rotorica Pro Presser M54E - это инструмент для соединения труб из нержавеющей стали, ХРАР, РЕХ с наружным диаметром от 10 до 108 мм (3/8” 4”). Он питается от сети переменного тока, приводится в действие двигателем и управляется микроконтроллером. Благодаря гидравлической системе высокого давления это идеальный инструмент для использования в отопительных установках.

2. КОМПЛЕКТ ПОСТАВКИ

1 Чемодан пластиковый

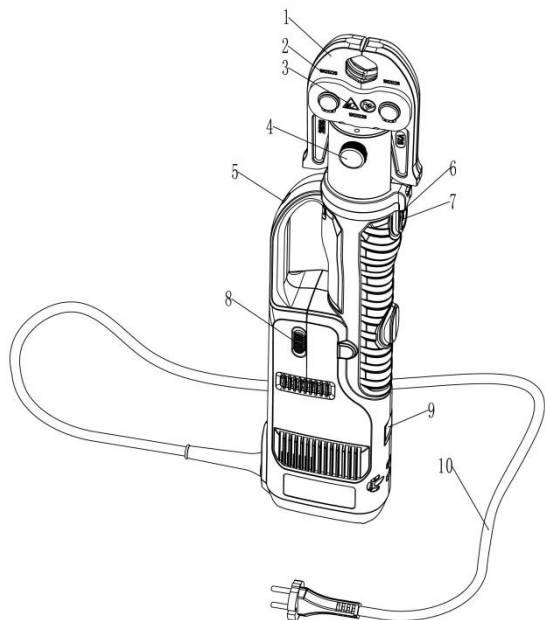
1 Электрический пресс для труб **Rotorica Pro Presser M54E**

1. Руководство по эксплуатации

3. ТЕХНИЧЕСКИЕ ХАРАКТЕРИСТИКИ

Максимальное сдвигающее усилие	32кН		
Ход	40 мм		
Диапазон труб (DN, мм)	Тонкостенная нержавеющая сталь	от 12 до 54 мм	≤32 пресс-вставки стандартной серии
	Тонкостенная медь, трубы РЕХ, ХРАР	от 12 до 108 мм	≥32 Кольцевого типа
Емкость масла	Примерно 100 мл		
Гидравлическое масло	Shell Tellus S2V HV15		
Температура в помещении	-10~40°C		
Электропитание	AC220В 50/60 Гц, 490Вт		
Время обжатия	3 сек. (DN25-304)		
Вес	4.1 кг (без вставок)		
Размеры	456x 81x 130 мм		
Аксессуары:			
Трос	1 шт.		
Кольцо уплотнения цилиндра	1 компл.		
Уплотнительное кольцо клапана безопасности	1 кмпл.		

4. УСТРОЙСТВО ИНСТРУМЕНТА



5. ОПИСАНИЕ ФУНКЦИЙ



MCU –автоматически определяет давление во время работы и обеспечивает надежную защиту, отключает двигатель и автоматически сбрасывает его после работы.



OLED-дисплей - точечный матричный OLED-дисплей, который показывает время работы, заряд батареи, рабочее давление (при наличии датчика давления), напоминание о техническом обслуживании и код неисправности.



Автоматический сброс - автоматически сбросьте давление, отведите поршень в исходное положение при достижении максимальной производительности.



Ручной сброс — может вернуть поршень в исходное положение в случае неправильной работы.



Инструмент оснащен двухпоршневым насосом, который обеспечивает быстрое приближение матрицы к насадке и медленное обжатие.



При обнаружении отклонения от заданного рабочего давления или низкого уровня заряда батареи раздается звуковой сигнал и мигает красный дисплей.



При каждом нажатии на кнопку пуска светодиод будет гореть в течение 20 секунд.






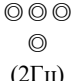
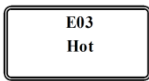
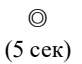
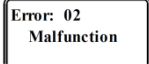
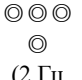
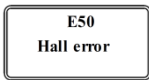
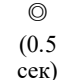

Компактный инструмент. Эргономичный дизайн с нескользящей резиновой рукояткой и оптимизированным центром тяжести для облегчения работы.



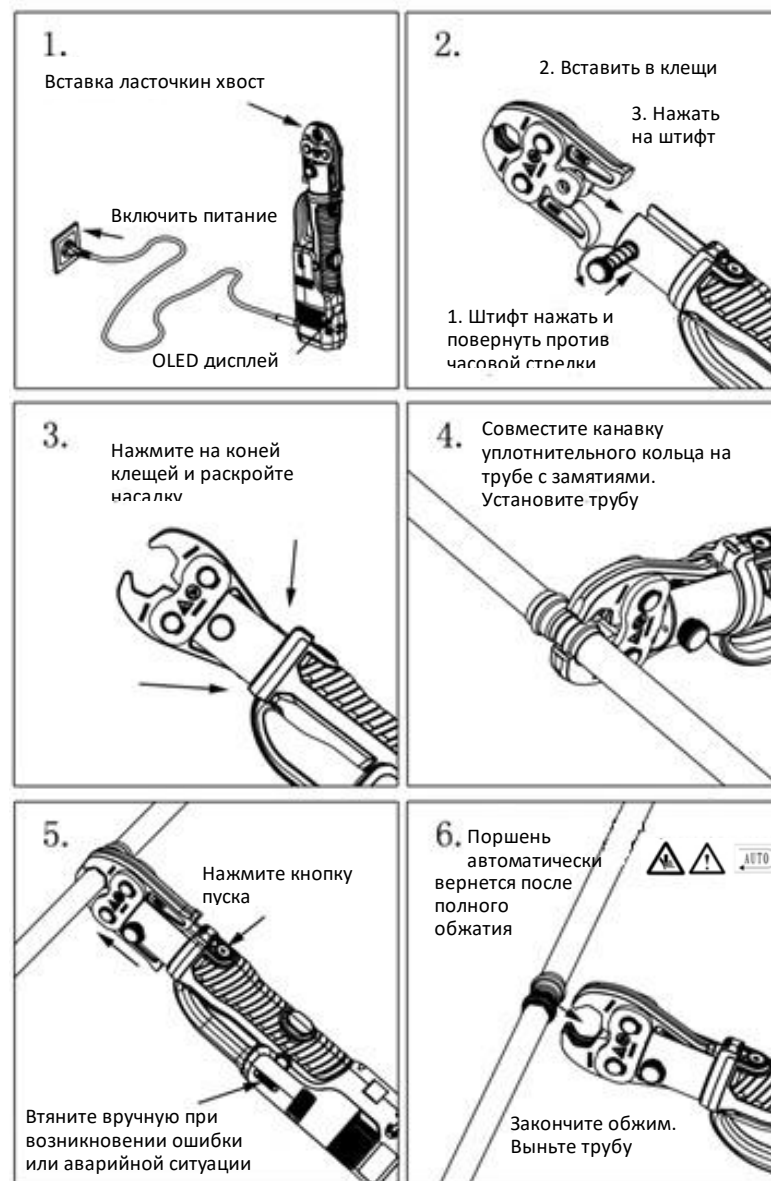
Микропроцессорная система управления с функцией самоопределения давления, двойной защитой во время работы, подсчетом и реализацией обмена данными между контроллером и преобразователем.

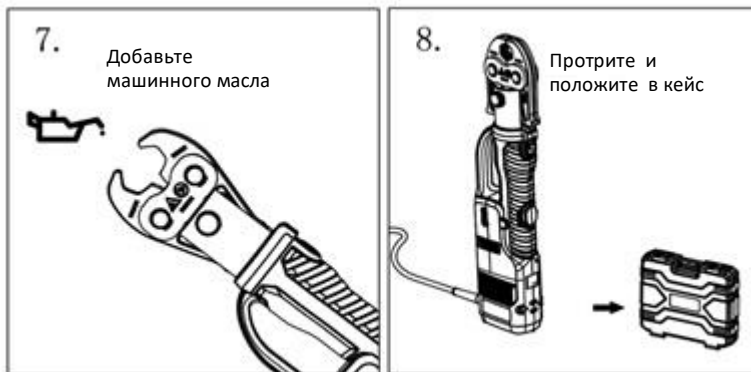
Н.п.	Описание	Назначение
1	Клещи	Сменные насадки для прессования
2	Серийный №	Уникальный серийный номер насадки
3	Информационные метки	Предупреждения об опасности
4	Фиксирующий штырь	Для фиксации насадки
5	LED	Подсветка
6	LED индикатор	Индикатор рабочего состояния
7	Выключатель	Для начала работы
8	Кнопка втягивания	Для ручного втягивания поршня в случае неправильной работы.
9	OLED дисплей	Показывает время обжатия, информацию об ошибках с электропитания
10	5M кабель питания	Для подачи электропитания

6. ЗНАЧЕНИЕ СИГНАЛОВ

Н.П.	Значение	LED (Крас.)	LED (Бел.)		OLED экран	Что делать
1	Автотест	2 вспышки (2Гц)				Автотест, чтобы убедиться, что все в порядке
2	Длительно		Длит. 20 сек			Привести в рабочее состояние
3	Перегрев	4 вспышки (2Гц)				Двигатель перегрелся, для перезапуска дать остыть
4	Неисправность	1 вспышка (5 сек)				Инструмент не сбрасывает давление автоматически и при работе более 2 минут, перезарядите аккумулятор
5	Ошибка датчика Холла	4 вспышки (2 Гц)				Проверьте, правильно ли подсоединены провод датчика холла и провод питания двигателя..
6	Необходимо техническое обслуживание					Необходимо провести обслуживание

7. РАБОТА С ПРЕССОМ





Специальные замечания:

Управление инструментом осуществляется одной клавишей. Нажмите на кнопку пуска, чтобы начать работу;

Поршень автоматически возвращается в исходное положение после завершения нажатия.

Отпускание кнопки пуска означает прекращение нагнетания давления.

Нажмите кнопку втягивания, чтобы поршень полностью возвратился назад.



ПРЕДУПРЕЖДЕНИЯ

1. Инструмент является прибором высокого давления, высокой прочности и для тяжелых условий эксплуатации. Пожалуйста, строго следуйте инструкциям и мерам предосторожности, чтобы работать осторожно!

2. Перед началом работы необходимо проверить инструмент на наличие каких-либо повреждений, старения, отсутствующих деталей, застрявших компонентов и любых других неблагоприятных факторов, угрожающих безопасности. Если вы обнаружите какие-либо проблемы, пожалуйста, немедленно прекратите его использование до тех пор, пока проблема не будет решена.

3. После нажатия на рычаг зажима и удержания трубы, пожалуйста, держите руки и пальцы подальше от зажима, нажмите кнопку пуска и удерживайте ее до тех пор, пока давление не достигнет заданного значения и автоматически не сбросится. Отпустите кнопку пуска наполовину, чтобы сделать паузу, нажмите кнопку возврата, чтобы вернуть поршень обратно.

4. Не позволяйте инструменту или вставкам висеть непосредственно на фитингах труб во избежание ненужных травм или даже несчастных случаев со смертельным исходом, вызванных случайным падением инструментов.

5. Перед запуском инструмента штифт должен быть полностью вставлен в клещи, в противном случае это может легко привести к повреждению клещей и даже травмам персонала.

6. Удалите смазку с несмазанных частей инструмента, особенно с ручных частей, чтобы избежать соскальзывания инструмента во время использования.

7. Не разбирайте и не собирайте инструменты по собственному желанию, в противном случае это может привести к повреждению инструмента или даже травмам персонала.

8. Не прикасайтесь пальцами или какой-либо частью тела к движущимся частям клещей во время использования и не направляйте головку инструмента на себя или других людей.

9. Давление инструмента следует регулярно проверять и калибровать. Проверку давления и калибровку необходимо проводить с помощью специального устройства для определения давления. Не регулируйте его без разрешения, в противном случае инструмент может быть поврежден или даже получить травму.

10. После 30 минут непрерывного использования инструмент следует остудить перед использованием. В противном случае температура будет слишком высокой, что приведет к преждевременному выходу из строя уплотнения и утечке масла.



ПРЕДУПРЕЖДЕНИЕ: Во время выдвижения поршня инструмента не помещайте в рабочие зажимы какие-либо части тела, например пальцы, во избежание несчастных случаев!

ОБЖИМНЫЕ ВСТАВКИ

1. Конструкция вставок



ОСТОРОЖНО:

1). Эксплуатационный персонал должен пройти профессиональное обучение, а строительная инжиниринговая компания должна иметь соответствующую строительную квалификацию, признанную государством.

2). Прижимной инструмент, прижимная губка, переходник или кольцевая губка предназначены только для соответствующей системы трубопроводов и фитингов. Использование других способов или модифицированных стандартных принадлежностей для других применений может привести к повреждению инструментов и принадлежностей и даже к травмам персонала.



ВАЖНАЯ ИНФОРМАЦИЯ

1). Губка является расходной деталью. При частом ее использовать для прессования, материал будет изнашиваться и появятся трещины. Сильно изношенная губка подвержена поломке, особенно при неправильном использовании (например, фитинги большого размера, перекошенные прессы и т.д.) или незаконной эксплуатации.

2). Периодически или перед каждым использованием проверяйте кулачок на наличие поломок, трещин, заеданий компонентов и любых других неблагоприятных факторов, которые ставят под угрозу безопасность и нормальную эксплуатацию. Если вы обнаружите какие-либо проблемы, пожалуйста, немедленно прекратите их

использование и верните профессиональному производителю по ремонту или вернитесь на завод для ремонта до тех пор, пока проблема не будет решена.

3). Как только вы обнаружите следующие поломки, прекратите использование инструмента и замените новым!

- а. доска треснула
- б. рычаг клещей треснул и деформирован
- в. клещи треснули, поцарапаны, впали или сильно изношены
- г. другие аномалии

4). Запрещается самостоятельно разбирать инструменты. Категорически запрещается производить сварку, полировку, сверление или другие изменения в принадлежностях штампа!

5). Не вставляйте какие-либо части тела, например пальцы, в челюстное кольцо!

6). Этот инструмент является высокопрочным прибором для тяжелых условий эксплуатации. Пожалуйста, строго следуйте инструкциям и мерам предосторожности!



ВНИМАНИЕ: Неправильная эксплуатация может привести к протечкам в соединении

1). Пожалуйста, убедитесь, что технические характеристики запрессовочного фитинга совпадают с характеристиками клещей.

2). После завершения прессования следует убедиться в том, что клещи были полностью закрыты.

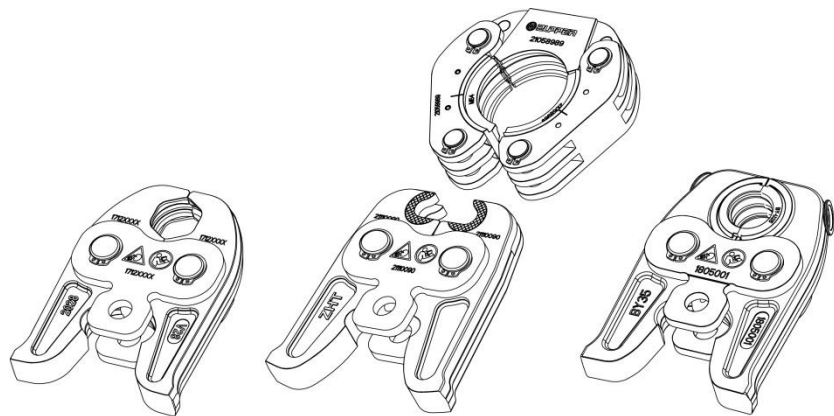
3). При запрессовке убедитесь, что клещи вместе с прижимным инструментом правильно расположены на фланце фитинга.

4). Если клещи не могут быть полностью закрыты при нажатии, их следует отправить дилеру инструмента или производителю для ремонта.

5). Если кулачковое соединение зажато неправильно, замените новую кулачковую муфту и не продолжайте ее использовать.

6). Если после запрессовки на соединении труб имеется заусенец, инструмент следует передать продавцу инструмента или производителю для проверки.

2. Стандартные вставки.



Стандартный тип

Обжимное кольцо

Экономичный тип

Примечание: При покупке инструмента вы можете выбрать любой тип вставок. Пожалуйста, сообщите нам соответствующий стандарт установки и размеры. Различный материал и конструкция фитингов обеспечивают различный эффект прессования

3. Вставка экономического типа.



1. Вытащите фиксирующий штырь

2. Вставьте обжимной штамп

4. Обжимное кольцо



1. 1. Откройте кольцевые клещи
2. Установите на трубу

2. 2. Вытащите кольцевые клещи
Упоры
1. Откройте адаптер

3. Начните обжим, когда кольцевые клещи полностью войдут в адаптер

4. Нажать



ПРИМЕЧАНИЕ: Начинайте обжимать, когда кольцевые зажимы полностью подсоединятся к адаптеру и закроют упоры. Остальные операции аналогичны.

5. Очистка и обслуживание

1). Своевременно удаляйте остатки, скопившиеся в прижимных губках. Удалить остатки можно с помощью губки или стальной мочалки, но их нельзя чистить чем-то более твердым (например, наждачной бумагой, филой и т.д.), что ускорит износ кромок полости.

2). После завершения каждого обжима удаляйте загрязнения и пыль с поверхности губок, особенно с зазора в нижней части губок; затем нанесите смазку на поверхность губки, особенно на штифт и губки, а затем положите ее в специальный ящик для инструментов.

3). Категорически запрещается обжимать металл. Категорически запрещается прикасаться к клещам какими-либо острыми предметами.

4). Проверяйте возвратную пружину кулачка перед каждым использованием. Обычно кулачок можно легко открывать и закрывать пальцем.

5). Дилеру или производителю рекомендуется раз в год проверять износ губок.



2. Не оставляйте инструмент в очень жарком и очень холодном месте. Низкая и высокая температура приводят к потере формы пластмассовых деталей; сокращают срок службы электронных компонентов.

3. Не чистите инструмент сильным химическим чистящим средством.

4. Чтобы продлить срок службы инструмента, пожалуйста, меняйте масло раз в год. Убедитесь, что масло отфильтровано с помощью сетки 120 мкм или сита диаметром более 30 мкм. Избегайте попадания пыли в масляный стакан

5. Если инструмент долгое время не использовался, пожалуйста, убедитесь, что поршень остается в исходном положении, очистите инструмент и нанесите антикоррозийное масло, как на поршень инструмента, так и на принадлежности. Выньте аккумуляторы и положите их в коробку, а инструмент храните в сухом футляре для ручек

6. После длительного использования уплотнительные комплекты могут повредиться. В случае утечки, пожалуйста, свяжитесь с производителем или дистрибьютором для замены уплотнительных комплектов квалифицированным специалистом по техническому обслуживанию

8. ОБСЛУЖИВАНИЕ

⚠ WARNING

Не разбирайте инструмент по собственному желанию. Все повреждения, вызванные разборкой без разрешения, не подпадают под действие гарантии. Производитель предоставит необходимое платное техническое обслуживание (взимается только стоимость запасных частей).

1. Храните инструмент и запасные части сухими. Корпус, металлическая поверхность и электрическая цепь могут подвергнуться коррозии от жидкости.

9. НЕИСПРАВНОСТИ И ИХ УСТРАНЕНИЕ

НЕИСПРАВНОСТЬ	ПРИЧИНА	РЕШЕНИЕ
А. Клещи не работают	1. Загрязнение, загрязняющие вещества и т.д. в рабочей зоне инструмента. 2. Компоненты инструмента изношены или повреждены	1. Очистите гидравлическую систему 2. Верните инструмент производителю или дистрибьютору
В. Отсутствует питание во время работы или не соответствует номинальной мощности	1. Нет масла 2. Загрязнение, грязь внутри масляного фильтра. 3. Внутренняя утечка	1. Залейте масло 2. Верните инструмент производителю или дистрибьютору 3. Верните инструмент производителю или дистрибьютору
С. Пресс не сжимает	1. Мощность не соответствует номинальной 2. Ошибка выбора прижимных вставок	1. Обратитесь к В 2. Верните инструмент производителю или дистрибьютору
Д. Много обрезков	1. Ошибка при выборе вставок	1. Смените вставки
Е. Утечка на прижимной головке плунжера	1. Используйте уплотнительный комплект	1. Верните инструмент производителю или дистрибьютору
Ф. Двигатель работает, но выходная мощность отсутствует	1. В масляном баке нет масла 2. Воздух поступает в гидравлическую систему 3. Холодное масло	1. Залейте или замените масло 2. Верните инструмент производителю или дистрибьютору 3. Используйте инструмент при температуре от -10°C до 40°C

10. ОГРАНИЧЕННАЯ ДВУХЛЕТНЯЯ ГАРАНТИЯ

Мы прилагаем все усилия, чтобы гарантировать соответствие нашей продукции высоким стандартам качества и долговечности, и гарантируем первоначальному покупателю отсутствие дефектов материалов и изготовления в течение двух лет с даты покупки (90 дней, если используется профессиональным подрядчиком или в качестве арендованного оборудования).

Настоящая гарантия не распространяется на повреждения, вызванные прямым или косвенным использованием, злоупотреблениями, халатностью или несчастными случаями, ремонтом или переделками вне наших помещений, нормальным износом или отсутствием технического обслуживания.

Мы ни в коем случае не несем ответственности за смерть, телесные повреждения людей или имущества, а также за случайный, условный, специальный или косвенный ущерб, возникший в результате использования нашего продукта.

ДАННАЯ ГАРАНТИЯ ЯВНО ЗАМЕНЯЕТ ВСЕ ДРУГИЕ ГАРАНТИИ, ЯВНЫЕ ИЛИ ПОДРАЗУМЕВАЕМЫЕ, ВКЛЮЧАЯ ГАРАНТИИ ТОВАРНОЙ ПРИГОДНОСТИ И ПРИГОДНОГО ДЛЯ ИСПОЛЬЗОВАНИЯ ПРОДУКТА.

Чтобы воспользоваться этой гарантией, изделие или деталь должны быть возвращены нам с предоплатой транспортных расходов. К товару должны прилагаться документы, подтверждающие дату покупки, и объяснение причины рекламации.

Если наша проверка подтвердит наличие дефекта, мы либо отремонтируем, либо заменим изделие по нашему усмотрению, либо можем возместить стоимость покупки, если мы не сможем легко и быстро предоставить вам замену.

Мы вернем отремонтированные изделия за наш счет, но если мы установим, что дефекта нет или что дефект возник по причинам, не входящим в сферу действия нашей гарантии, тогда вы должны оплатить расходы по возврату изделия.

Гарантия предоставляет вам определенные юридические права, и у вас также могут быть другие права, которые варьируются в различных государствах.

В связи с постоянными усовершенствованиями фактический продукт может незначительно отличаться от продукта, описанного здесь.



ООО «Роторика»

125438, Москва, 4-й Лихачевский, д.13 | Тел./Факс: +7 (495) 788 71 78

195196, Санкт-Петербург, ул. Громова, д.4, БЦ "Громовъ", офис 231 | Тел: +7 (812) 677 29 40

350059, Краснодар, ул. Уральская, д.126, офис 24 | Тел: +7 (861) 212 59 26, +7 (861) 212 59 27

620109, Екатеринбург, ул. Анри Барбюса, д.6, оф. 101 | Тел: +7 (343) 382 89 58, +7 (343) 382 89 68

660064, Красноярск, ул. Имени Академика Вавилова, д.2д, оф. 1-01 | Тел./Факс: +7 (391) 204 63 27

420095, Казань, ул. Восстания, д.100, стр 23 офис 130-131 | +7 (843) 206 04 16

680003, Хабаровск, ул. Пионерская, д.1, оф. 230 | Тел./Факс: +7 (4212) 92 97 98

050000, Алма-Ата, проспект Сейфуллина, 467Б, 53 | Тел: +7 (705) 962 35 59

www.rp-tools.ru
www.rotorica.ru